



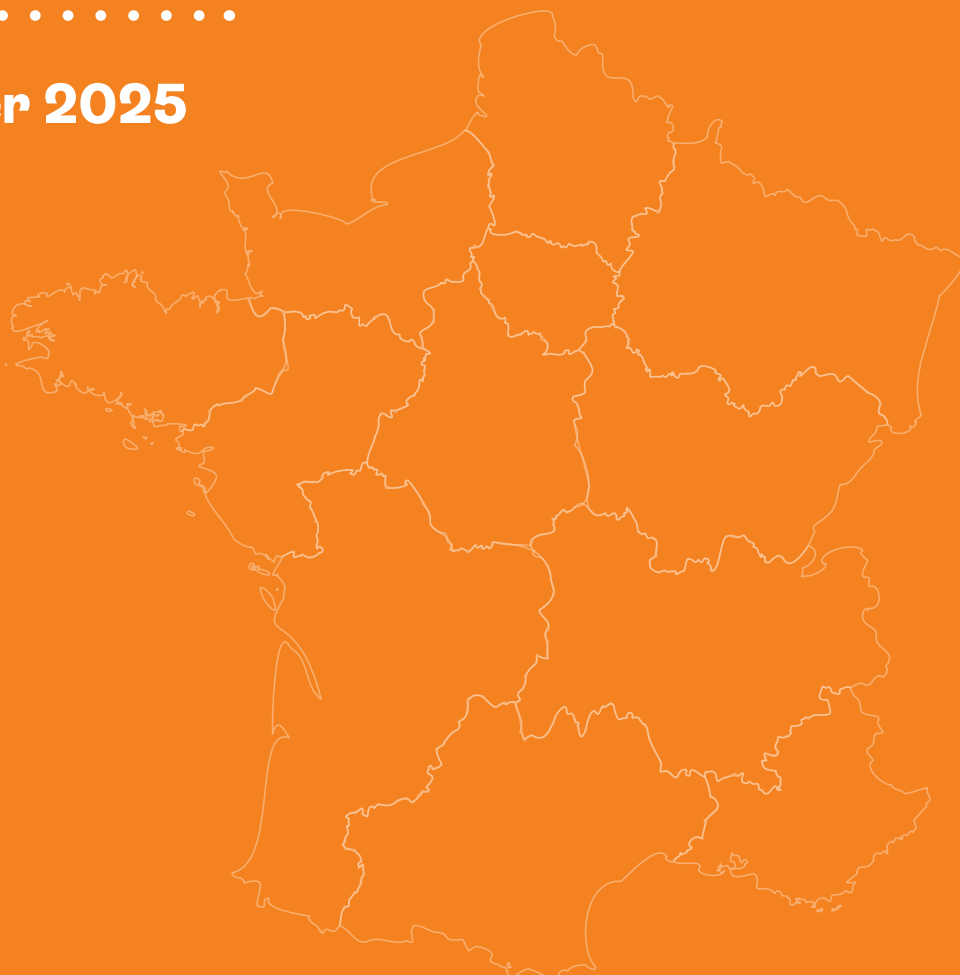
**Banques
Alimentaires**

Etude :

**la précarité des jeunes au sein
des épiceries sociales le RAYON**

.....

Février 2025



1^{er} réseau national d'aide alimentaire

Réparties sur l'ensemble du territoire, les Banques Alimentaires ont réceptionné et géré **120 644 tonnes** bruts sur l'année 2023.

Elles procèdent également à des achats de produits frais et locaux permettant d'assurer une offre nutritionnelle de qualité en s'appuyant sur les recommandations du **Plan National Nutrition Santé 4**. Tous ces produits sont ensuite distribués à des associations, des épiceries solidaires et des CCAS*.

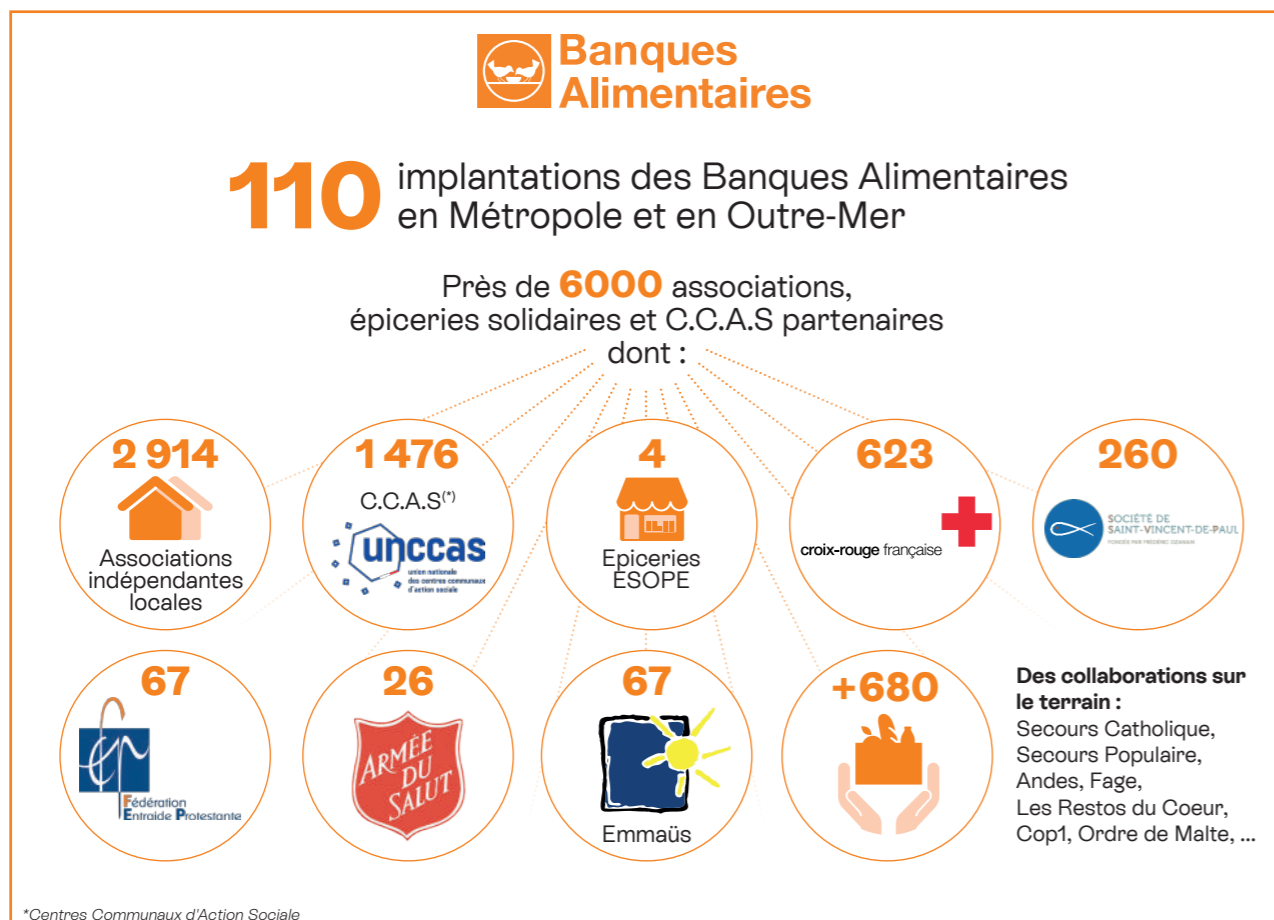
6000 associations partenaires :

Fédération Entraide Protestante, Société Saint-Vincent de Paul, Fondation de l'Armée du Salut, Croix-Rouge Française, Cop1 - Solidarités Étudiantes, etc.

2,4 millions de personnes en situation de précarité**

* Centres Communaux d'Action Sociales partenaires

** Source : FFBA Etude 2022



Contexte

En 2023, les jeunes de 15-25 ans ont représenté 22% des personnes accueillies dans le réseau des Banques Alimentaire, soit 488 442 personnes et une augmentation de 19% en 6 ans.

La précarité des jeunes, dont celle des étudiants, n'est pas née avec la crise Covid, mais un cinquième des étudiants recourants ont basculé dans l'aide alimentaire du fait de la crise sanitaire, soit deux fois plus que dans l'ensemble de la population courante⁽¹⁾, comme l'a souligné l'INSEE. Durant la crise sanitaire, le réseau des Banques Alimentaires s'est fortement mobilisé pour répondre aux besoins spécifiques de cette population et a su innover avec de la distribution directe sur les campus, la création d'épiceries solidaires étudiantes, ou encore la mise en place de nouveaux partenariats, notamment avec des CROUS.

Les Banques Alimentaires accompagnent aujourd'hui 175 dispositifs d'aides dédiés aux jeunes (colis, épiceries étudiantes, itinérantes) dont 3 épiceries sociales pour étudiants (le RAYON esope) portées directement par les Banques Alimentaires.

5321 jeunes ont été accueillis dans les épiceries sociales pour étudiants le RAYON de Bourges, Clermont-Ferrand et Toulouse en 2023, soit une hausse de 42,54% en 1 an.

Méthodologie :

Cette étude a été réalisée grâce à la diffusion de questionnaires au sein des trois épiceries solidaires pour étudiants (ESOPE) du RAYON portées par les Banques Alimentaires de Bourges (BA 18), Clermont-Ferrand (BA 63) et Toulouse (BA 31). Les réponses ont été collectées entre mai et juin 2024, et 247 jeunes ont répondu au questionnaire, étudiants et jeunes travailleurs.

1- La crise sanitaire a accentué la précarité des bénéficiaires de l'aide alimentaire - Insee Première - 1907



Présentation du réseau le RAYON des Banques Alimentaires

Le réseau RAYON fédère les dispositifs de distribution directe des Banques Alimentaires. La distribution directe peut prendre la forme d'épiceries solidaires à destination de jeunes travailleurs et étudiants, de camions itinérants, de distribution de colis, ou encore de relais d'associations en période estivale.

L'objectif est d'apporter une aide alimentaire de qualité aux personnes en situation de précarité, là où leurs besoins sont peu ou pas satisfaits.

Les dispositifs d'aide alimentaire le RAYON sont principalement des épiceries sociales et solidaires.

Selon les besoins du territoire, certains dispositifs accueillent les personnes dans un local fixe, d'autres sont dédiés aux jeunes, et d'autres encore sillonnent les zones blanches en camion-épicerie pour aller vers les publics les plus éloignés d'une aide alimentaire.

Les épiceries le RAYON

L'objectif premier des épiceries le RAYON est d'accompagner les étudiants en difficulté financière en leur donnant accès à une alimentation équilibrée et variée à petit prix.

Sous conditions de ressources, les jeunes peuvent faire leurs courses et profiter d'un large choix de fruits et légumes, viandes, poissons et œufs, ainsi que de produits d'hygiène et d'entretien proposés à des prix très accessibles, en moyenne entre -70% et -90% par rapport aux prix des commerces conventionnels.

Les épiceries le RAYON esope sont également un lieu de rencontres, d'échanges et de partage où des activités collectives sont organisées, comme des ateliers cuisine ou des cours de français.



Épicerie le RAYON esope 38 de la Banque Alimentaire de l'Isère

Le RAYON, le réseau des dispositifs de distribution directe des Banques Alimentaires

février 2025



Lien vers le site internet

Les chiffres clés

36% des jeunes déclarent avoir un contrat de travail étudiant.

85% des jeunes déclarent disposer de moins de 200€ pour terminer le mois.

Un **cinquième** des jeunes affirme être **en situation d'insécurité alimentaire** (en qualité et en quantité).

89% des jeunes font le lien entre alimentation et santé.

L'épicerie le RAYON devient **un lieu d'approvisionnement unique** pour 1 jeune sur 10.

65% déclarent avoir un problème de santé.

47% des jeunes ont renoncé à des soins de santé pour raison financière.

28% des jeunes déclarent avoir des problèmes de santé mentale.

Plus de trois quarts des répondants annoncent **envisager l'avenir plus sereinement** depuis qu'ils fréquentent l'épicerie le RAYON (86%).



Épicerie le RAYON escope 18, Banque Alimentaire du Cher, © Banque Alimentaire du Cher

Profil général des jeunes fréquentant les épiceries le RAYON

Un profil général émerge parmi les jeunes interrogés fréquentant les épiceries le RAYON, ce sont majoritairement :

- des femmes (60%)
- des étudiant(e)s (96%)
- étudiant dans un établissement public (89%), pour la plupart à l'université (59%)
- des étudiants en 2^{ème} année d'étude (1/3),

- sans personne à charge (96%)
- avec des frais d'inscription pour la plupart inférieurs à 500€ (80%)
- des jeunes qui se rendent à l'épicerie depuis plus de 6 mois (68%).

Année d'étude	1 ^{ère} année	2 ^e année	3 ^{ème} année	4 ^{ème} année	5 ^{ème} année
Part des étudiants	11%	28%	23%	16%	23%

De nombreuses difficultés auxquelles faire face

Des revenus financiers contraints...

Les trois principales ressources financières déclarées par les répondants sont :

- l'Aide Personnalisée au Logement (APL) (68%),
- une bourse (43%),
- l'aide financière de proches (29%).

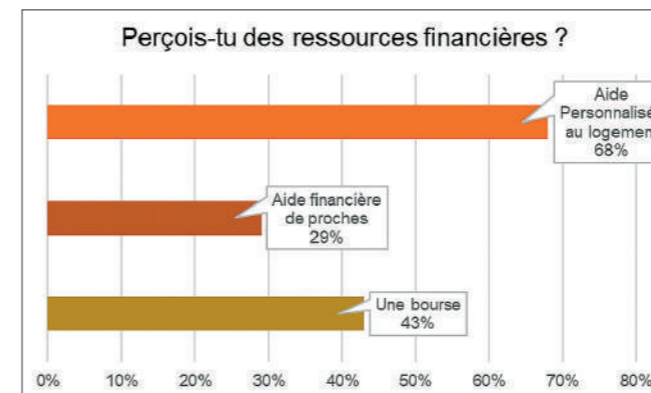
apparaissent comme des ressources essentielles pour les jeunes.

Ils sont aussi 67% à se rendre au Restaurant Universitaire (RU), et plus de la moitié des répondants bénéficient du repas à 1€.

Compte tenu des difficultés financières auxquelles ils font face, un jeune sur trois déclare avoir déjà envisagé d'arrêter ses études.

36% des jeunes déclarent avoir un contrat de travail étudiant. Parmi eux, et malgré cette ressource financière supplémentaire, un tiers a déclaré avoir pensé arrêter ses études pour des raisons financières.

Sur la moitié des étudiants déclarant avoir contracté un prêt financier pour financer leurs études (11%), la moitié est concernée par des frais de scolarité inférieurs à 500€.



Les dispositifs publics tels que l'Aide Personnalisée au Logement et les bourses

... qui se traduisent par un reste à vivre limité...

Les trois principaux postes de dépense des jeunes sont :

- le loyer (96%)
- l'alimentation (81%)
- les factures d'eau et d'énergie (51%)

Une fois l'ensemble des dépenses contraintes payées (loyer, téléphone, internet, transport, charges) :

- 85% des jeunes déclarent disposer de moins de 200€ pour terminer le mois,
- ils sont plus de la moitié à vivre avec moins de 100€ par mois,
- ils sont 5% à qui il ne reste rien pour passer le mois.

... et à un renoncement à certaines dépenses.

Avec les difficultés financières auxquelles ils sont confrontés, les jeunes renoncent à de nombreuses dépenses :

87% des jeunes renoncent aux activités culturelles ou sportives : sortie au cinéma, voyages, abonnement sportif...

- Les achats de vêtements sont également évités par deux tiers d'entre eux (64%).

- Près de la moitié (47%) des jeunes ont renoncé à des soins de santé qui représentent un réel coût financier,
- 11% renoncent aux dépenses de matériel scolaire (livres, outils informatiques) pourtant nécessaires au bon déroulement des études.

Seulement 5% ne renoncent à aucune dépense.

Des privations alimentaires...

Un jeune sur cinq affirme être en situation d'insécurité alimentaire (en quantité et en qualité).

10% des jeunes ne sont pas en capacité de faire plus d'un repas par jour. Et la moitié déclare pouvoir réaliser deux repas par jour.

Concernant le choix des aliments, seulement 20% des jeunes affirment manger tous les aliments qu'ils souhaitent en quantité suffisante.

... qui créent une demande forte de produits ayant subi l'inflation.

Les jeunes se rendent aux épiceries le RAYON esope pour bénéficier de produits qui ont subi fortement l'inflation ces dernières années. Mais ce sont également des produits frais et nutritivement importants. Les aliments les plus recherchés sont :

- les protéines animales (62%)
- les fruits et légumes (27%)
- les produits laitiers (15%)

27% des jeunes déclarent vouloir trouver à l'épicerie le RAYON esope des produits d'entretien, et 10% des jeunes déclarent également avoir besoin de produits d'hygiène.

Des jeunes concernés par leur alimentation :

89% des jeunes font le lien entre alimentation et santé.

Les jeunes sont également concernés par la qualité de leur alimentation : ils sont plus de deux tiers à considérer que les labels sont importants ou très importants dans le choix de leurs produits alimentaires (65%).

La provenance géographique des produits agricoles est également plébiscitée : plus de deux tiers des jeunes affirment l'importance d'avoir accès à des produits agricoles locaux (70%).

Des difficultés de santé

65% des jeunes déclarent avoir un problème de santé.

Des problèmes de santé physique, parmi eux :

- 55% déclarent des problèmes de vue,
- 28% des problèmes dentaires,
- 15% des jeunes sont en situation de surpoids ou d'obésité (contre 9,2% chez les 18-24 ans dans la population française²)
- 4% ont des maladies cardiovasculaires



Epicierie le RAYON esope 63, Banque Alimentaire d'Auvergne, © Banque Alimentaire d'Auvergne

Ainsi que des problèmes de santé mentale :

- 28% des problèmes de santé mentale,
- 22% des troubles du comportement alimentaire qui concernent particulièrement les jeunes femmes (77%),
- 21% des jeunes dorment mal voire très mal.



Epicierie le RAYON esope UT1, Banque Alimentaire de Toulouse et sa région, © Banque Alimentaire de Toulouse et sa région

Les épiceries le RAYON : un dispositif qui répond aux difficultés des jeunes

Des produits de qualité et diversifiés...

Les épiceries le RAYON deviennent un lieu d'approvisionnement unique pour 1 jeune sur 10.

80% des jeunes considèrent que la qualité des produits est bonne, voire excellente. Les épiceries le RAYON sont des recours essentiels pour les jeunes travailleurs et étudiants qui les fréquentent. La qualité des approvisionnements des épiceries le RAYON

est également soulevée par le fait que 80% des jeunes mangent varié (présence de différentes catégories d'aliments dans leur assiette lors des repas) depuis qu'ils se rendent à l'épicerie.

“Je trouve qu’il y a] toujours un large choix de produits !”

Une étudiante en 3ème année à l'université de Toulouse.

Un lieu accessible...

Pour 62% des jeunes des trois villes confondues, l'épicerie le RAYON se trouve proche de leur lieu d'étude et/ou de leur domicile, ce qui facilite la fréquentation régulière par les jeunes qui en ont besoin. Les trois quarts d'entre eux prennent moins de 30 minutes pour s'y rendre, à pied ou en transports en commun.

→ Qui améliore les conditions de vie des jeunes

→ En limitant le poids des dépenses alimentaires pour les jeunes

L'alimentation étant le deuxième poste de dépense pour trois quarts des jeunes répondants (80%) après le loyer, il n'est pas négligeable pour eux de bénéficier de moindres coûts sur ce poste de dépense. Les épiceries le RAYON contribuent à améliorer les conditions de vie des étudiants et jeunes travailleurs en garantissant un accès facile à des produits à bas prix et de qualité : seuls 8% des jeunes renoncent à certains achats alimentaires. C'est donc un soulagement pour nombre d'entre eux de pouvoir y recourir régulièrement.

“Je vous remercie énormément pour votre service, qui améliore ma qualité de vie, me permet de sortir d'une alimentation précaire (beaucoup de pâtes) et allège vivement ma situation financière !”

Etudiant à l'IEP de Toulouse

En allégeant les perspectives d'avenir

Plus de trois quarts des répondants annoncent envisager l'avenir plus sereinement depuis qu'ils fréquentent l'épicerie le RAYON (86%).

“Je suis très reconnaissante à l'Esopé de diminuer mon niveau de stress vis-à-vis de l'alimentation et du problème de l'inflation, les prix en supermarché étant devenus réellement accablants pour la qualité proposée. Vous me permettez effectivement de manger plus varié,

surtout sur le versant fruits et légumes, ce qui est d'autant plus important quand on a déjà des problèmes de santé augmentant les risques de diabète et de carence protéique.”

Un étudiante en 3ème année de médecine à l'université de Clermont-Ferrand.

Un autre jeune raconte :

“Pour mon cas il y a clairement eu un AVANT et APRÈS Esopé. J'espère que vous pourrez continuer à faire ce que vous faites pendant longtemps encore”,

Un étudiant en 5ème année à l'université de Toulouse.



Épicerie le RAYON escape UTI de la Banque Alimentaire de Toulouse et sa région

Evolution de l'état de santé depuis la fréquentation de l'épicerie le RAYON

Conscients du lien entre alimentation et santé pour la plupart des répondants (89%), la moitié des jeunes déclarent

constater une évolution positive de leur état de santé depuis qu'ils fréquentent l'épicerie le RAYON.

“Grâce à vous, je peux revivre et continuer mes études en forme physique et mentale”,

Une étudiante en 5ème année à l'université

“Grâce à Esopé, j'ai pu faire beaucoup d'économie en alimentation et pouvoir dépenser plus dans du sport qui me sert beaucoup à faire évoluer ma santé physique et mentale.”

Etudiante en 4ème année d'école à Clermont-Ferrand.

Un renforcement de l'accompagnement social

Nombreux sont les services et activités proposés par les trois épiceries le RAYON : ateliers cuisines, cours de français, service

d'imprimerie, service de laverie, location de matériel divers ou encore vente de vêtements et de linge de maison.

“J'ai pris goût à faire la cuisine grâce aux ingrédients que je peux acheter à l'ESOPE.”

Une étudiante en 5ème année de médecine à Clermont-Ferrand

Les jeunes mentionnent également le besoin d'être accompagnés en termes d'insertion professionnelle grâce à des ateliers CV par exemple. D'autres mentionnent la volonté de

participer à des sorties culturelles tel que le cinéma, ou sportives, ou encore organiser des ateliers couture.

“Juste merci beaucoup pour votre travail et je souhaiterais participer à vos futures activités (je n'en avais jamais entendu parler auparavant)”,

Un étudiant en 2ème année à Toulouse



Contact :

Fédération Française des Banques Alimentaires :

Barbara Mauvilain,

Responsable des relations institutionnelles de la FFBA

01 49 08 04 72 / 06 88 68 18 73

barbara.mauvilain@banquealimentaire.org