



BAI INFOS N°81

Juillet 2022

Lettre d'information de la Banque Alimentaire de l'Isère
Ensemble, aidons l'homme à se restaurer

www.ba38.banquealimentaire.org - tél. : 04 76 85 92 50

L'édito...

Une année de transition, mais...

Suite au décès brutal de Christian Chédru, début février, la BAI a fonctionné en mode crise. Cette période s'est achevée par l'Assemblée Générale du 8 Juin et nous sommes revenus à un fonctionnement habituel.

J'ai proposé d'assurer la présidence de la BAI pour une année de transition, afin de gérer au mieux le quotidien, et de préparer une nouvelle équipe, qui vous accompagnera dès l'Assemblée Générale de 2023.

Je vous demande de tous participer à la constitution de cette nouvelle équipe, soit en vous engageant personnellement, soit en favorisant l'arrivée de nouvelles compétences, et surtout en en parlant autour de vous.

Mais

Il devient impossible de continuer nos activités dans un entrepôt devenu exigü. Depuis 26 ans l'accroissement est général : approvisionnement, distribution, bénéficiaires, bénévoles, salariés. Nous arrivons toujours à faire face, mais il y a danger à court terme. Dès la fin de ce mois de juin, une équipe se met au travail, pour définir nos besoins en analysant notre fonctionnement optimum et en déduisant les espaces de travail induits.

Mais

La Fédération Française des Banques Alimentaires, en mai 2021, a refondu notre projet associatif. Elle a publié une nouvelle charte qui modifie un de nos fondements : la gratuité totale. Relisez BAI INFOS 59, où je conclusais mon édito ainsi « La gratuité est au cœur de nos valeurs depuis 1984 et elle le restera ». Désormais nous pouvons acheter

des denrées alimentaires pour les redistribuer. Il nous faut partager cette nouvelle orientation, en débattre et définir ce qu'on veut en faire.

Mais

Nous partageons avec la BA Drôme-Ardèche un camion cuisine. Pour notre part, nous ne sommes pas prêts dans la maîtrise de son utilisation. Aussi dans les prochaines semaines un groupe de travail sera chargé de redéfinir le projet afin d'arrêter les grandes orientations et une feuille de route pour son utilisation partagée avec la BA26.

Mais

Les deux dernières années ont mis à mal notre vie associative, en nous interdisant les moments de rencontre. Nous allons tout faire pour revenir à un fonctionnement favorisant la convivialité : repas annuel, collecte, et une journée rencontre des bénévoles au printemps, avec des temps d'échanges.

Alors transition, sans laisser de côté des dossiers essentiels, qui pourraient compromettre le bon fonctionnement futur.

Je souhaite un bon repos à tous ceux qui vont s'évader cet été, pour mieux s'investir à leur retour.

Bernard Perry
Président de la
Banque Alimentaire de l'Isère

Nouveaux bénévoles

Nous souhaitons la bienvenue aux bénévoles qui ont rejoint la BAI depuis le début de l'année et qui se sont acquittés de la célèbre cotisation de 8 € (à bons entendeurs !).

Gérard BASTIAN, Christian BROCC, Pascaline CREPIN, Eric de LEIRIS, Anne-Marie FERRIERE, Jean Louis GIGAN, Jean GRUA, Jean Michel GUILLOTEAU, Alain JEGOUX, Eric LAVIS, Maria MANUEL, Jean OHL et Philippe GUERIN.

Assemblée Générale



Francis Gaspard, vice Président, a assuré l'animation de l'Assemblée Générale

Conseil d'Administration

L'Assemblée Générale du 8 juin a élu son nouveau Conseil d'Administration. Il est désormais composé de 21 membres, soit 14 représentants pour la BAI et 7 pour les associations partenaires (Associations, CCAS ou Epiceries Sociales & Solidaires). Pour la BAI, quatre nouveaux administrateurs ont été élus : Bernard Perry, Françoise Ensenat, Pierre Thorel et Marie-Hélène Lebeau. Alain Provost et Jean-Pierre Godart ont été reconduits. Les nouvelles associations partenaires sont : Accueil SDF, le CCAS de Jarrie Coup de Pouce et InterAsso AGO-RAE.

Le nouveau Bureau de la BAI

Le premier **Conseil d'Administration** qui a suivi l'Assemblée Générale, a procédé à l'élection des membres du **Bureau**.

En voici la composition :

Président : **Bernard Perry**

Premier Vice président :

Francis Gaspard

Deuxième Vice président :

Jean Pierre Travers

Trésorier : **Jean Pierre Godart**

Communication : **Alain Provost**

Secrétaire du CA :

Françoise Ensenat

Partenariat associatif :

Chantal Duranton

Jeunesse & Enseignement :

Monique Van Overbéke

Pierre Thorel et Patrick Bouteiller sont également membres du Bureau.

Le Bureau souhaite la présence d'une association en son sein, mais jusqu'à la date de parution de ce bulletin, aucune ne s'est encore proposée.



Bernard Perry

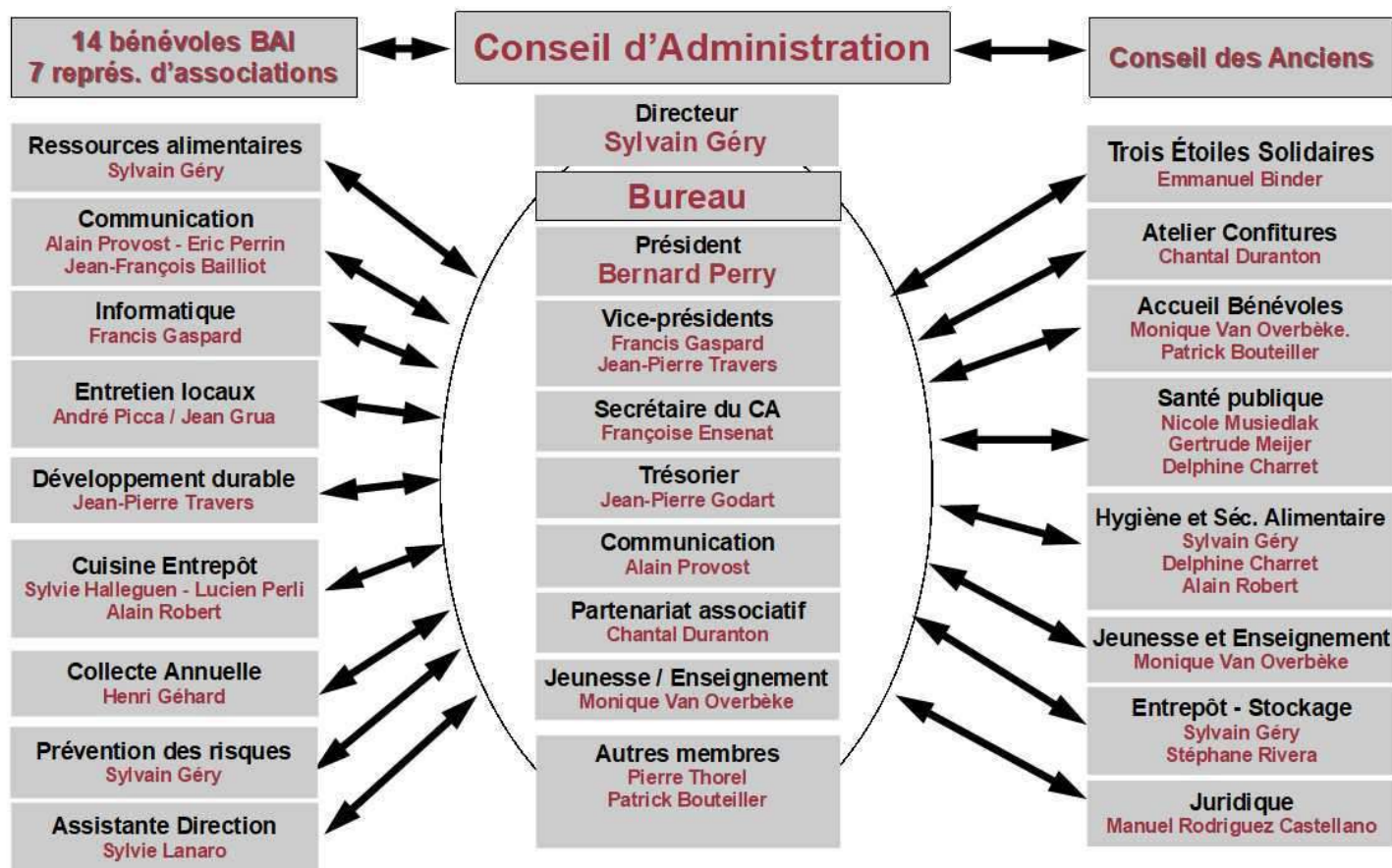
Françoise Ensenat



Pierre Thorel

Marie-Hélène Lebeau

Organigramme de la Banque Alimentaire de l'Isère



Suite aux différents mouvements au sein de la Banque Alimentaire de l'Isère, voici le nouvel organigramme

Partenariat associatif

De nouvelles associations sont désormais partenaires de la BAI :

- **AFMH** (Association France Maghreb Humanitaire) : cette association située à Saint Martin d'Hères, nous a rejoints en janvier. Elle distribue à une centaine de bénéficiaires venant de l'agglomération grenobloise.
- **LA MAISON DE L'UKRAINE** : cette association située à Grenoble, nous a rejoints temporairement en mai. Elle distribue à 150 bénéficiaires de Grenoble et son agglomération.
- **ASAV** (Association Solidaire Active de la Vie) : cette association située à Tignieu-Jamezyieu nous a rejoints en juin. Elle va distribuer à une centaine de bénéficiaires autour de Pont-de-Chérury.

Les actions du Partenariat ouvertes à toutes et tous gratuitement :

- Atelier « confitures anti-gaspi » : tous les 15 jours le mercredi matin.
- Atelier « petits pots BB » : A partir des demandes de plusieurs associations un atelier "petits pots bébés" va bientôt être mis en place le mercredi matin, tous les 15 jours. Les contenants sont prêts, Delphine et Chantal attendent que les associations et leurs bénéficiaires se manifestent pour convenir d'une date pour commencer l'atelier.
- Animation Equilibre Alimentaire : sur rendez-vous dans les associations et CCAS.
- Formation à l'Ecoute : les 26 et 27 septembre à la BAI sur inscription. Nombre de places limité.

Diabète : Notre projet de sensibilisation sur le diabète a - timidement - démarré avec la visite d'une première association. Nous allons continuer cet été, en visitant deux autres associations d'un autre type pour en tirer un premier bilan. On vous tiendra au courant des évolutions du dossier.

Les brèves de la BAI

- Grâce à l'opération « **Plein Lait Yeux** », la BAI a bénéficié d'un don de plus de 10 000 litres de lait 100% ISERE. 2000 litres, rétrocédés à la BAI, ont été achetés par le Département de l'Isère, Grenoble Alpes Métropole et la Communauté de Communes du Grésivaudan. Une belle initiative qui sera reconduite à la rentrée de septembre en espérant que ce partenariat se pérennise.
<https://www.agriculture-dromoise.fr/articles/05/03/2022/Plein-lait-yeux-un-lait-100-Isere-68650/>



Distribution de lait à une de nos associations

- 2kg de Culture

Une collecte a été réalisée au Summum de Grenoble le jeudi 2 juin, lors de la Générale du spectacle « Roméo et Juliette » de la Fabrique Opéra. Cette opération a pu être réalisée en partenariat avec l'association 2Kg de Culture. 2000 élèves des écoles primaires iséroises étaient invités lors de cette représentation avec comme objectif, de ramener des denrées alimentaires. 400 kg ont ainsi pu être collectés dans une très bonne ambiance. Un grand merci à Dan Arama, régisseur du spectacle et président de l'association pour cette belle organisation et sa réussite.



Récupération de denrées lors du concert au Summum

- La collecte « **précarité menstruelle** » a été reconduite cette année pendant le week-end de l'Ascension chez le groupe Leclerc. Le magasin Leclerc Comboire a participé à l'opération, malheureusement sans grand succès car nous n'avons récupéré que l'équivalent de deux caisses de produits d'hygiène féminine.

- Plan "canicule"

Comme toutes les années, la BAI centralise des petites bouteilles d'eau à l'attention des associations effectuant essentiellement des maraudes. Une aide primordiale pour les personnes vivant dans la rue.



- Carrefour Echirolles

Il nous arrive aussi de parler de mauvaises nouvelles, ou de choses qui fâchent ! Ainsi, en date du 1er mars 2022, notre partenariat avec Carrefour Echirolles s'est arrêté brutalement. Depuis cette date, ce magasin est en location/gérance avec un groupe agroalimentaire, avec à sa tête, une nouvelle direction ne dépendant plus du groupe Carrefour. Les nouveaux dirigeants ont pris la décision, de manière unilatérale (!!), de confier la gestion des dons de ramasse à un seul et unique interlocuteur. Et malheureusement, ce n'est pas la BAI ! Le coup est rude (70 tonnes de produits frais en moins par an). Mais cela nous motive encore davantage pour trouver des ressources supplémentaires.

- Approvisionnements et Distribution

* En 10 ans, de 2012 à 2021, le nombre de bénéficiaires a été multiplié par deux, passant de 200 000 à 400 000.

* En cette fin juin 2022, nous avons distribué à 212 000 bénéficiaires, soit une projection à plus de 400 000 sur l'année entière.

* Tonnage distribué 1er semestre 880T (780T en 2021)

* Tonnage entré au 1er semestre 2022 : 952T (936T en 2021).

* Les premières livraisons du FSE+ (Fonds Social Européen, ex FEAD) auront lieu en juillet avec le lait.

- Un compacteur dans nos locaux

La société Véolia a mis à disposition de la BAI, un compacteur afin de gérer de manière plus efficace, les cartons et plastiques qui partaient en déchetterie.

Cette action fait partie des missions « environnement », mises en place au sein de notre fonctionnement. Véolia évacuera également, nos déchets bois (palettes cassées et cagettes).



Jeunesse et Enseignement

Longue maturation d'un projet au sein de l'école primaire Jeanne Labourbe de Fontaine et belle réussite finale

La Directrice de l'école primaire Jeanne Labourbe et l'une de ses collègues ont fait partie des « bénévoles d'un jour » qui aident la BAI lors de la collecte annuelle de novembre. Cette action fut le point de départ, pour ces enseignants, de la conception d'une action solidaire.

Ci-après extraits de courriels de la directrice : « Il nous semble pertinent que nos élèves soient solidaires en ce mois de décembre qui met en évidence l'écart entre les nantis et les démunis ». Quelques semaines plus tard : « Il flotte déjà dans l'air un projet d'action solidaire pour lequel les CM1/CM2 ont créé des affiches ». Les élèves se sont mis joyeusement

à confectionner des affiches puis, toutes les sections de l'école ont reçu, début mars, la visite de deux bénévoles du groupe enseignement jeunesse de la BAI pour présentation et échanges autour des missions de la BAI. Et voici les résultats : la photo de tous les élèves, heureux d'avoir participé à cette belle action de solidarité.

« Notre collecte est achevée. Ce fut l'occasion d'une belle prise de conscience de nos élèves (et de leurs familles). »

La BAI ne peut qu'espérer que l'école Labourbe devienne l'un de ses partenaires pérennes. Elle se réjouit de cette généreuse prise de conscience des jeunes, mais aussi des adultes, et les remercie chaleureusement et solidairement.



Passeport citoyen pour les enfants de Saint-Martin-le-Vinoux, un sympathique rituel à notre entrepôt de Sassenage

Comme chaque année des enfants de Saint-Martin-le-Vinoux, encadrés par une responsable et un animateur de la Direction Solidarité de la Mairie, sont venus découvrir l'entrepôt de la BAI et surtout les activités qui s'y déroulent (photo ci-contre). Pour cette action, une de celles requises pour obtenir le passeport citoyen délivré par la mairie, les enfants n'étaient pas à court de questions et de remarques pertinentes, cocasses parfois mais aussi pleines de bon sens.

L'après-midi s'est déroulée dans la bonne humeur.

Reportage écocitoyen 4^e Collège Olympique Grenoble

La BAI a également accompagné tout au long de l'année scolaire 2021/22, un projet de classe. En cette fin d'année 2021-22, Mme Jorquera, professeure responsable du projet, nous a envoyé le reportage final que nous vous invitons à visionner sur le site de la BAI, avec ce commentaire qui ne pourra que réjouir tous les bénévoles et responsables de la BAI : « Je vous remercie d'avoir accueilli les élèves reporters pour donner sens à cette année sur le thème de l'écocitoyenneté. Vous avez sans aucun doute planté de belles graines ».



Orientations 2022

Pour rappel, voici les axes de travail et orientations de la BAI pour l'année 2022. Dans la continuité de ce qui avait été entrepris en 2021, sept axes principaux ont été mis en évidence. En voici la liste :



Banque Alimentaire
de l'Isère

Les Bénévoles et les Salariés
La Sécurité des Approvisionnements
Le Partenariat Associatif
La Protection de l'Environnement
La cuisine Trois Etoiles solidaire
Le camion « atelier-cuisine »
Avenir de notre Entrepôt de Sassenage

Sur les trois derniers axes, la nouvelle gouvernance de la BAI, mise en place lors de l'Assemblée Générale va avoir des décisions importantes à prendre.

Un nouveau local pour la BAI ?

L'installation de l'ensemble de nos activités dans des locaux plus vastes et mieux agencés, permettant à la BAI d'encore mieux assumer ses missions et engagements, est un enjeu primordial des prochaines années.

Soucieux d'une avancée déterminante vers ces nouveaux locaux, le Conseil d'Administration a décidé de porter dans les prochaines semaines la construction d'un cahier des charges fonctionnel visant à définir nos besoins à partir des constats et souhaits de l'ensemble des membres de la BAI. Il s'agit prioritairement de définir une organisation et des conditions d'exercice qui puissent sembler optimales à tous.

La démarche, coordonnée par Eric Lavis, bénévole, en relation avec le directeur et sous la responsabilité du président, comportera notamment l'installation d'un groupe de travail représentatif de la diversité des acteurs et des activités.

Une consultation des adhérents et salariés par des entretiens formels débutera dès cette fin juin et se poursuivra après les vacances d'été. Une rencontre avec les responsables des chantiers thématiques internes (prévention des risques, entretien des locaux, Hygiène et Sécurité Alimentaire, prospection et approvisionnement, partenariat associatif, etc.), ainsi qu'une visite de sites des BA des autres départements AURA est également prévue. Le calendrier prévoit une finalisation du cahier des charges en décembre 2022, pour une présentation au premier CA de 2023).

Pour toutes questions, réflexions ou propositions, vous pouvez prendre contact avec Eric Lavis. (lavis.eric@gmail.com).



Vous trouverez toute l'actualité de la BAI sur le site Internet :
<https://ba38.banquealimentaire.org/>
Vous pouvez aussi scanner le QR code ci-contre pour accès direct

Vous pouvez également suivre notre actualité sur la page Facebook de la BAI

